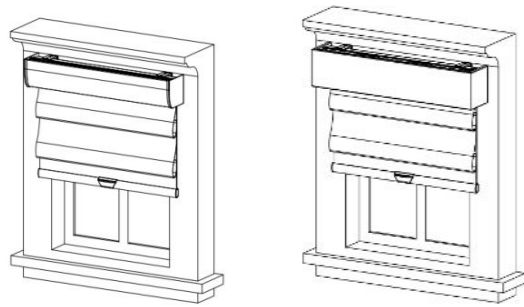


# SmartFold™ Installation Instructions SmartFold™ Instructions d'Installation



With Fascia/ Avec Bordure

With Valance/ Avec Cantonnière

## Recommended Tools/ Outils recommandés



## Hardware Included/ Matériel inclus

### ➤ Screws needed for installing/ Vis nécessaires pour l'installation

Surface Surface	Hardware Quincaillerie	Drawing Dessin	Remark/Remarque
Wood/ Bois	1 1/4" Hexagon screw/Vis à tête hexagonale de 1 1/4"		To install shade brackets Pour installer les supports de store
	3/4" Round head screw Vis à tête ronde 3/4"		To install traditional hold down bracket Pour installer le support de fixation traditionnel
	5/8" Flat head screw Vis à tête plate 5/8"		To install magnet catch /Pour installer le loquet magnétique
Drywall/ Plaster Cloisons sèches / Plâtre	Wall Anchors, Expansion Bolts Ancrages muraux, Boulons d'expansion		(Not Provided) (non fournies)
Metal Métal	Sheet Metal Screws Sheet Metal Screws		(Not Provided) (non fournies)
	M3 x 3/8" Flat head screw Vis à tête plate M3 x 3/8"		To install 8" fabric valance Pour installer la cantonnière en tissu de 8"

### 2. Hardware for SmartFold™ / Matériel pour SmartFold™

Hardware Quincaillerie	Drawing Dessin	Usage Utilisation
Mounting bracket Support de montage		To install raceway (for outside mount & inside-back mount) Pour installer le chemin de roulement (pour montage extérieur et intérieur-arrière)

Shade bracket Support de store		To install raceway (for inside mount) Pour installer le chemin de roulement (pour montage intérieur)
Valance bracket Support de cantonnière		To install fascia / valance (mounted on raceway) Pour installer la bordure/la cantonnière (montée sur le chemin de roulement)
Valance clip Attache de cantonnière		To install fascia/wood valance (placed on fascia/valance) Pour installer la bordure/la cantonnière en bois (placée sur la bordure/la cantonnière)
Elongated Valance clip Attache de cantonnière allongée		To install fabric valance (placed on valance) Pour installer une cantonnière en tissu (placée sur la cantonnière)
Square Fascia end cap Embout bordure carrée		For square fascia Pour bordure carrée
Curved Fascia end cap Embout de bordure courbée		For curved fascia Pour bordure courbée
Valance return connector Connecteur de retour de cantonnière		To connect wood valance returns Pour connecter les retours de cantonnière en bois
Valance connector Connecteur de cantonnière		To connect spliced wood valances Pour connecter des cantonnières en bois jointées
Valance return connector Connecteur de retour de cantonnière		For 8" fabric valance Pour une cantonnière en tissu 8"

### 3. Other hardware/ Autres matériel

Hardware Quincaillerie	Drawing Dessin	Usage Utilisation
Handle Poignée		For Cordless shades Pour stores sans fil
Traditional Hold Down Bracket Support de fixation traditionnel		Optional/ En option
Magnet Hold Down Fixation magnétique		Optional/ En option
Shim La cale		Optional/ En option
Installation Tool Outil d'installation		Scan the QR code on the tool for installation instructions. Scannez le code QR sur l'outil pour les instructions d'installation.

## Shade Installation and Removal Installation et retrait du store

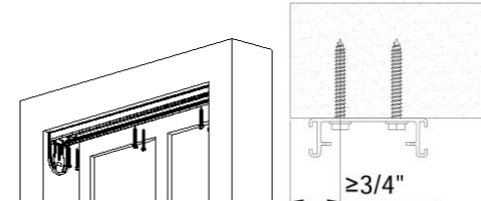
### Installation of Shade/ Installation du store

#### Inside Mount/ Montage intérieur

##### ① Installation of Mounting/ Shade Bracket

Installation des supports de montage/de store

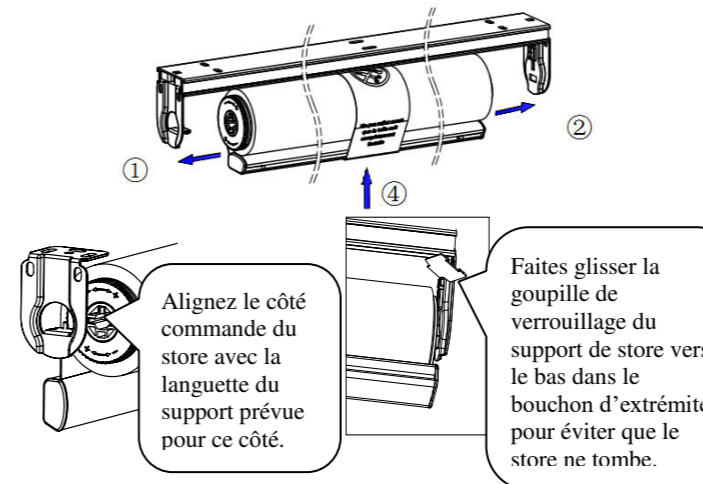
Install the raceway into the window opening. It's recommended to secure the screws into the middle holes of the raceway first. This would allow you to adjust the raceway left or right if required. Once the correct position has been located, secure the screws for the holes. Take care that the distance between the 1<sup>st</sup> screw and the window edge is at least 3/4".  
Installez le chemin de roulement dans l'ouverture de la fenêtre. Il est recommandé de fixer d'abord les vis dans les trous centraux du chemin de roulement. Cela vous permettrait d'ajuster le chemin de roulement vers la gauche ou la droite si nécessaire. Une fois la position correcte trouvée, fixez les vis des trous. Assurez-vous que la distance entre la première vis et le bord de la fenêtre soit d'au moins 3/4".



##### ② Installation of Shade/ Installation du store

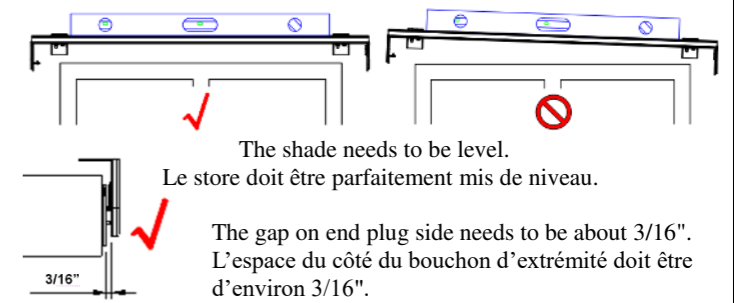
▲ Use the installation tool for easier installation. Scan the QR code on the tool for installation instructions.  
Utilisez l'outil d'installation pour une installation plus facile. Scannez le code QR sur l'outil pour les instructions d'installation.

- Insert the control side into the tongue of the bracket for the control side./ Insérez le côté commande dans la languette du support.
- Press the end plug and insert the end plug into the hole of bracket of the other side./ Appuyez sur l'embout et insérez-le dans le trou du support de l'autre côté
- Slide the lock pin in the shade bracket downward into the end plug to prevent the shade from falling./ Faites glisser la goupille de verrouillage du support de store vers le bas dans le bouchon d'extrémité pour éviter que le store ne tombe.
- Remove the paper band from the shade after the shade is properly installed./ Retirez la bande de papier du store une fois que celui-ci est correctement installé.



**Shade Installation Tips:** After shade is installed into shade brackets, use a level to check if the fabrics roll is horizontal; if not, please adjust the position of shade brackets to keep the fabrics roll level.

**Conseils pour l'installation du store :** Après avoir installé le store dans les supports, utilisez un niveau pour vérifier si le rouleau de tissu est horizontal. Si ce n'est pas le cas, ajustez la position des supports du store afin que le rouleau soit bien de niveau.



#### Outside Mount & Inside-Back Mount/ Montage extérieur et intérieur-arrière

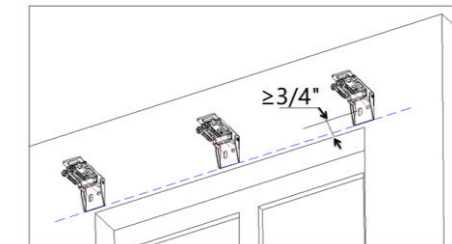
There are two ways for outside mount & inside-back mount installation, choose whichever you need.  
Il existe deux façons d'installer une monture extérieure et une monture arrière intérieure, choisissez celle dont vous avez besoin.

#### ➤ Install the bracket to wall first/ Installez d'abord le support au mur :

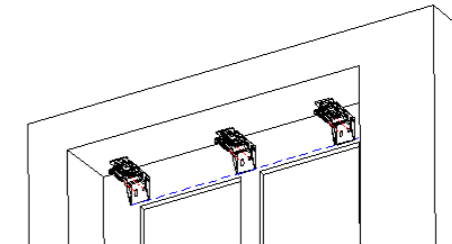
① Install the mounting brackets to wall and make sure all brackets line up with each other horizontally. Each bracket will require two 1 1/4" hexagon screws for the installation. The distance from wall to bracket's mounting hole should be at least 3/4" (for Outside Mount).

Lorsque vous installez des supports de montage, la distance entre le mur et le trou de fixation doit être d'au moins 3/4". Assurez-vous que tous les supports soient alignés horizontalement. Chaque support nécessite deux vis hexagonales de 1 1/4" pour l'installation.

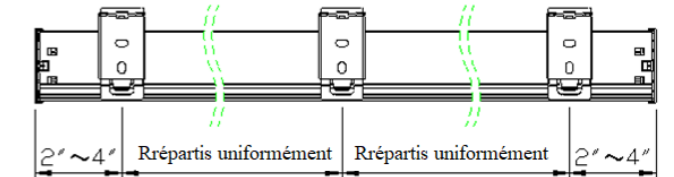
#### Outside Mount/ Montage extérieur :



#### Inside-Back Mount / intérieur-arrière :

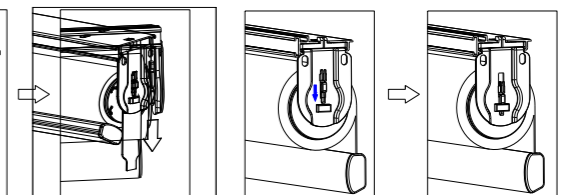


#### Brackets position/ Position des supports :



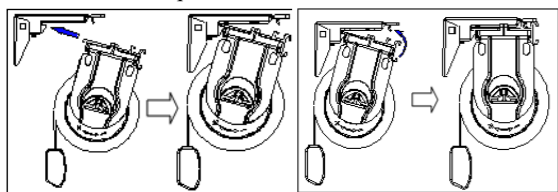
② Before installing the shade into the mounting brackets, please locate the lock pin in the shade bracket on the end plug side. Slide the pin downward into the end plug to prevent the shade from falling.

Pour un montage extérieur, avant d'installer le store sur les supports de fixation, veuillez repérer la goupille de verrouillage du support, situé du côté du bouchon d'extrémité. Faites glisser la goupille vers le bas dans l'embout pour éviter que le store ne tombe.



③ Insert the back edge of the raceway into the back plastic part of the bracket, and then turn the raceway upwards so that the front rib of the raceway snaps into the bracket. Remove the paper band from the shade after the shade is properly installed.

Insérez le bord arrière du chemin de roulement dans la partie arrière en plastique du support, puis tournez le chemin de roulement vers le haut afin que la nervure avant s'enclenche dans le support. Retirez la bande de papier du store une fois que celui-ci est correctement installé.



➤ **Install the bracket to raceway first/ Installez d'abord le support sur le chemin de câble :**

① Remove the shade from shade brackets. Retirer le store des supports de store.

▲ Use the installation tool for easier removal. Scan the QR code on the tool for removal instructions.

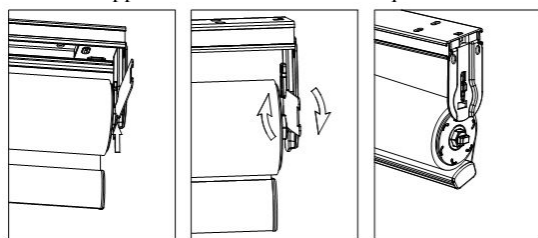
Utilisez l'outil d'installation pour un retrait plus facile. Scannez le code QR sur l'outil pour obtenir les instructions de retrait.

a. Use a tool to push the lock pin on end plug bracket upward./

Utilisez un outil pour pousser le pin de verrouillage sur le support de la prise supérieure.

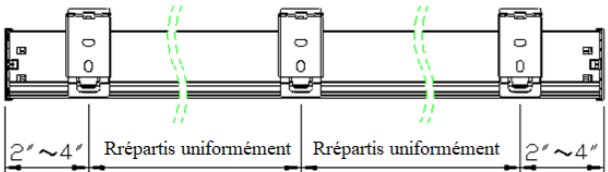
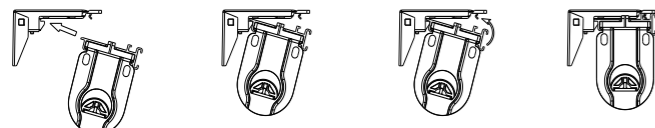
b. Use tool to draw back the end plug from bracket./ Utilisez l'outil pour tirer le bouchon arrière du support.

c. Remove shade from shade brackets. As shown in drawing./ Retirer le store des supports de store. Comme indiqué dans le dessin.



② Insert the back edge of the raceway into the back plastic part of the bracket, and then turn the raceway upwards so that the front rib of the raceway snaps into the bracket.

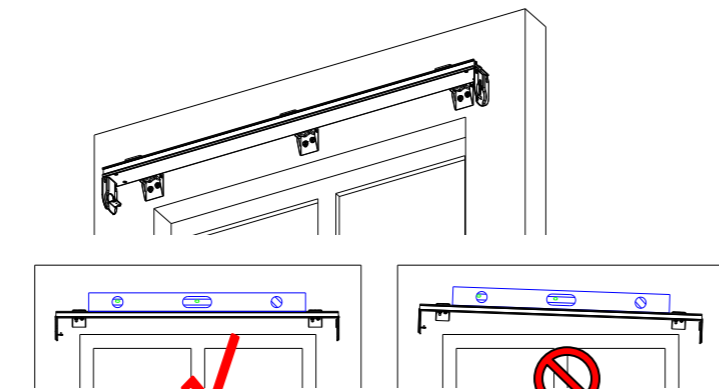
Insérez le bord arrière du chemin de câble dans la partie en plastique arrière du support, puis tournez le chemin de câble vers le haut afin que la nervure avant du chemin de câble s'enclenche dans le support.



③ Install the raceway and mounting bracket to wall together. Install middle bracket first and adjust the raceway position. And then install brackets on both sides. Make sure the raceway is in horizontal position.

Installez le conduit et le support de montage au mur ensemble.

Installez d'abord le support du milieu et ajustez la position du conduit. Puis installez les supports de chaque côté. Assurez-vous que le conduit est en position horizontale.



④ Installation of the shade/ Installation du store.

▲ Use the installation tool for easier installation. Scan the QR code on the tool for installation instructions.

Utilisez l'outil d'installation pour une installation plus facile. Scannez le code QR sur l'outil pour les instructions d'installation.

a. Insert the control side into the tongue of the bracket for the control side.

Insérez le côté commande dans la languette du support.

b. Press the end plug and insert the end plug into the hole of bracket of the other side.

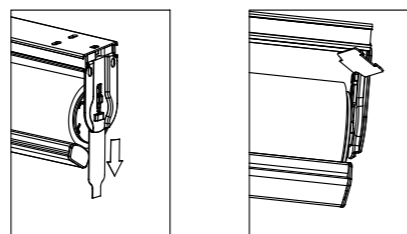
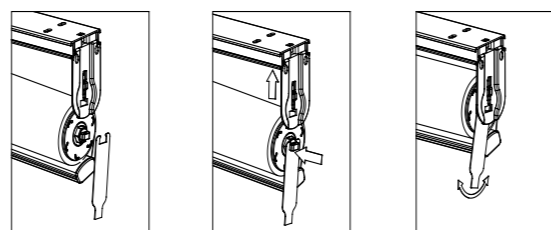
Appuyez sur l'embout et insérez-le dans le trou du support de l'autre côté

c. Slide the lock pin in the shade bracket downward into the end plug to prevent the shade from falling.

Faites glisser la goupille de verrouillage du support de store vers le bas dans le bouchon d'extrémité pour éviter que le store ne tombe.

d. Remove the paper band from the shade after the shade is properly installed.

Retirez la bande de papier du store une fois que celui-ci est correctement installé.



**Removal of Shade/ Retrait du store**

▲ Use the installation tool for easier removal. Scan the QR code on the tool for removal instructions.

Utilisez l'outil d'installation pour un retrait plus facile. Scannez le code QR sur l'outil pour obtenir les instructions de retrait.

**Inside Mount/ Montage intérieur**

① Use a tool to push the lock pin on end plug bracket upward.

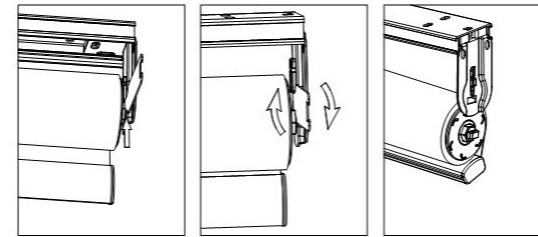
① Utilisez un outil pour pousser la goupille de verrouillage du support d'embout vers le haut.

② Use a tool to draw back the end plug from bracket.

② Utilisez un outil pour retirer le bouchon d'extrémité du support.

③ Remove shade from shade brackets.

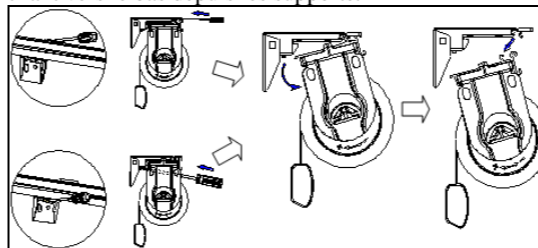
③ Retirez le store des supports.



**Outside Mount & Inside-Back Mount/ Mextérieur et intérieur-arrière**

Use a tool to push back the front or back plastic part of the brackets. Then turn the back side of the raceway downward so that it detaches from the bracket. Finally, remove the raceway by pulling downward from the brackets.

Utilisez un outil pour repousser la partie plastique avant ou arrière des supports. Tournez ensuite l'arrière du chemin de roulement vers le bas afin de le détacher du support. Enfin, retirez le chemin de roulement en tirant vers le bas depuis les supports.



**Cordless Installation/ Installation sans fil**

**Handle installation and Removal/ Installation et retrait de la poignée**

• **Attach Handle to Hem Bar/ Fixez la poignée à la barre d'ourlet**

① Turn over hem bar and you can see a label attached at the center of the hem bar.

① Retournez la barre d'ourlet et vous verrez une étiquette fixée au centre de celle-ci.

② Align the center of the bottom of the handle with the label.

② Alignez le centre du bas de la poignée avec l'étiquette.

③ Hook the handle to the hem bar from top to bottom.

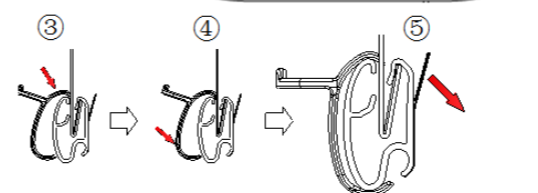
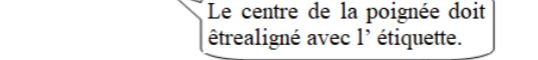
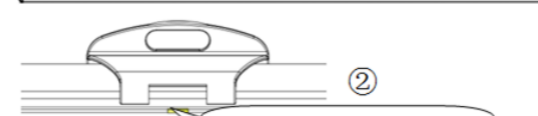
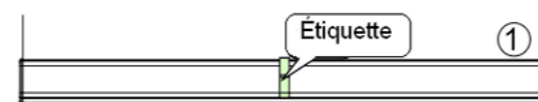
③ Accrochez la poignée à la barre d'ourlet de haut en bas.

④ Press the handle from top to bottom to make the top of the handle clip into the hem bar.

④ Appuyez sur la poignée de haut en bas pour que le haut de la poignée s'enclenche dans la barre d'ourlet.

⑤ Tear off the label from hem bar.

⑤ Déchirez l'étiquette de la barre d'ourlet.



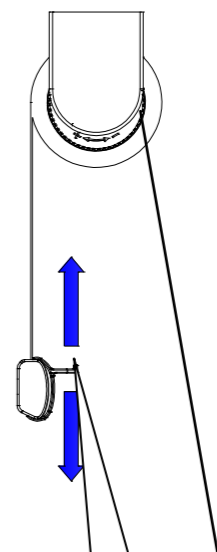
• **Remove handle from hem bar/ Retirez la poignée de la barre d'ourlet**

Use straight screwdriver to pry the bottom of Handle from hem bar then the handle can be removed. / Utilisez un tournevis droit pour soulever le

bas de la poignée à partir de la barre d'ourlet, puis la poignée peut être retirée.



**Cordless Operation/ Fonctionnement sans fil**



The tension in cordless SmartFold™ shades can be adjusted to provide optimal light control and to ensure easy and dependable operation on a variety of window types and sizes. If a cordless shade begins to slide down on its own or it fails to roll up, the issue can be easily fixed by turning the adjustment dial towards "+" to increase the tension.

La tension des stores SmartFold™ sans fil peut être ajustée pour offrir un contrôle optimal de la lumière et garantir un fonctionnement facile et fiable sur différents types et tailles de fenêtres. Si un store sans fil commence à glisser tout seul ou ne parvient pas à s'enrouler, le problème peut être facilement résolu en tournant la molette de réglage vers « + » afin d'augmenter la tension.

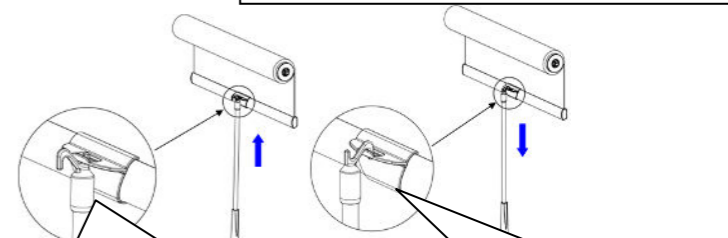
Conversely, if the cordless shade cannot stop at the desired height and tends to roll up by itself, the tension can be decreased by turning the adjustment dial towards the "-".

À l'inverse, si le store sans fil ne s'arrête pas à la hauteur souhaitée et a tendance à s'enrouler tout seul, la tension peut être réduite en tournant la molette de réglage vers le « - ».

The shade must be installed on the brackets when adjusting.

Le store doit être installé sur les supports lors du réglage.

Pull the handle downwards or upwards and the shade will be lowered or raised. Tirez la poignée vers le bas ou vers le haut pour abaisser ou relever le store.



Place the U-shape channel of pole under the handle and push up to lift the shade. Placez le canal en forme de U du poteau sous la poignée et poussez vers le haut pour soulever le store.

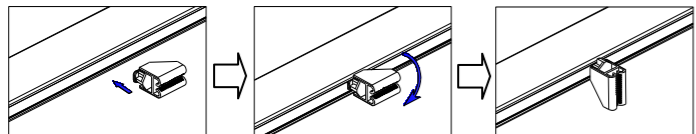
Use the "hook" portion to hook the handle to lower the shade. Utilisez la partie « crochet » pour accrocher la poignée et abaisser le store.

**Fascia & Valance Installation**

**Installation de fascias & de cantonnières**

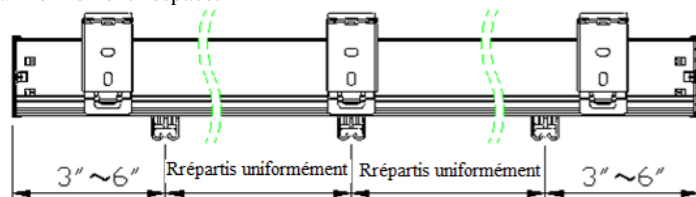
**Valance Bracket Installation/ Installation du support de cantonnière**

After installing the shade and raceway, the brackets for the valance or fascia come next. Align the valance bracket with the raceway first and then push the bracket onto the raceway. The top groove of the valance bracket should hook onto the top of the raceway while the bracket's bottom groove clips into the bottom rib of the raceway, as shown below. Après avoir installé le store et le chemin de roulement, les supports pour la cantonnière ou le fascia viennent ensuite. Alignez d'abord le support de cantonnière avec le chemin de roulement, puis poussez le support sur le chemin de roulement. La rainure supérieure du support de cantonnière doit s'accrocher au dessus du chemin de roulement lorsque la rainure inférieure du support s'enclenche dans la nervure inférieure du chemin de roulement, comme indiqué ci-dessous.



The drawing below shows the valance brackets installed in an ideal position. They are placed far enough apart so that the space is divided evenly.

Le dessin ci-dessous montre les supports de cantonnière installés dans une position idéale. Ils sont suffisamment espacés pour répartir uniformément l'espace.

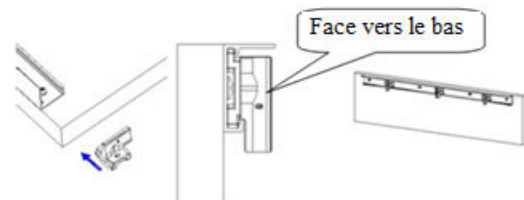


#### Valance Clip Installation/ Installation de clips de cantonnière

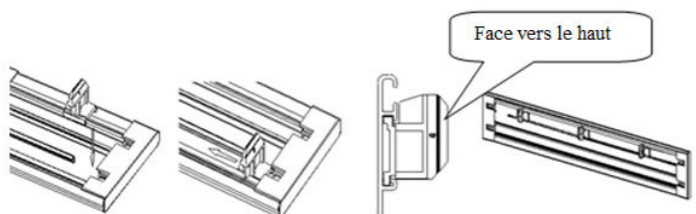
Insert the valance clip into the dedicated groove, paying special attention to the direction of the valance clip. For a wood valance, the valance clip should face downward. For fascia/fabric valance, it should face upward. The valance clip location should align with the valance bracket as pictured below.

Insérez le clip de cantonnière dans la rainure dédiée, en prêtant une attention particulière à la direction du clip de cantonnière. Pour une cantonnière en bois, le clip de cantonnière doit être orienté vers le bas. Pour les cantonnières de bordure/tissu, elles doivent être orientées vers le haut. L'emplacement du clip de cantonnière doit être aligné avec le support de cantonnière, comme illustré ci-dessous.

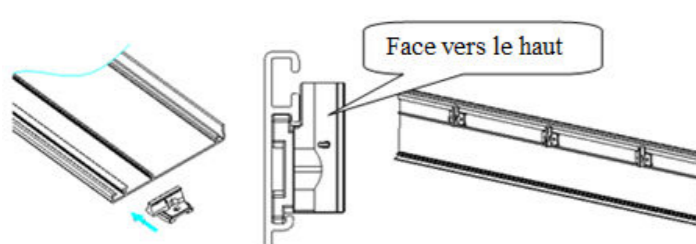
For Wood Valance/8" Fabric Valance/ Pour cantonnière en bois/tissu 8" :



For 4.5"/6" Fabric Valance/ Pour une cantonnière en tissu 4.5"/6" :



For Fascia/ Pour Bordure :

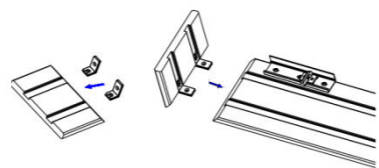


#### Attach Valance Return to Valance / Fixez le retour de cantonnière à la cantonnière

Note: please skip this step if there is no return.  
Remarque : Veuillez passer à l'étape suivante s'il n'y a pas de retour.

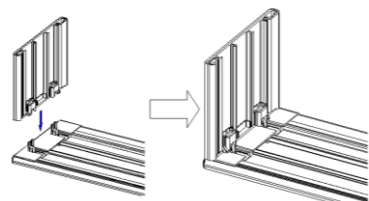
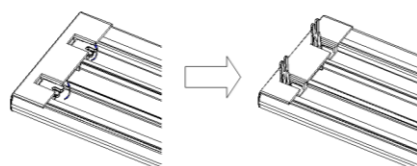
For wood valance/ Pour cantonnière en bois :

- 1 Insert valance return connector to return.
- 1 Insérez le connecteur de retour de cantonnière pour retourner.
- 2 Attach the return to valance.
- 2 Fixez le retour à la cantonnière.

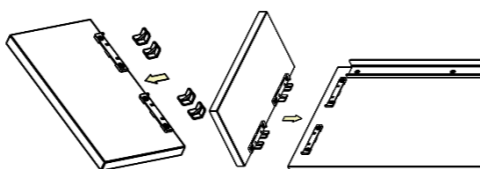


For 4.5"/6" fabric valance/ Pour une cantonnière en tissu 4.5"/6" :

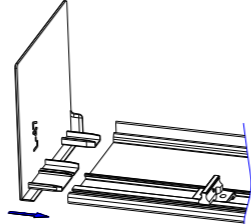
- 1 Turn the return connectors in the back two end sides of valance to 90 degrees.
- 1 Tournez les connecteurs de retour situés aux deux extrémités arrière de la cantonnière à un angle de 90 degrés.
- 2 Attach the return to valance.
- 2 Fixez le retour à la cantonnière.



For 8" fabric valance/ Pour une cantonnière en tissu 8" :



#### Attach Fascia End Cap to Fascia/ Fixez l'embout de la bordure à la bordure

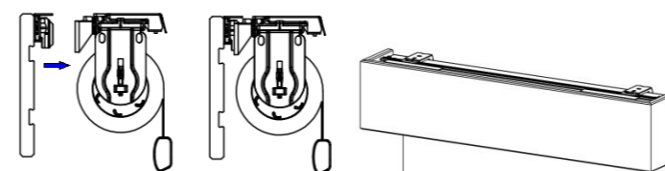


#### Attach Valance/Fascia to Raceway/ Fixez la cantonnière / la bordure au chemin de roulement

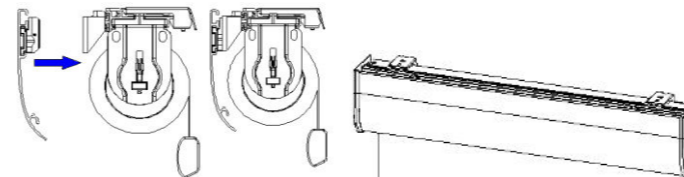
Slide the valance clips to a position on the valance/fascia so that they are each aligned with a valance bracket on the raceway. Then push the valance clips into the valance bracket. When installed correctly, you will hear a clicking sound.

Faites glisser les clips de cantonnière jusqu'à leur position sur la cantonnière/la bordure, de manière à ce qu'ils soient alignés avec un support de cantonnière sur le chemin de roulement. Insérez ensuite les clips dans le support. Une fois l'installation terminée, vous entendrez un clic.

For Wood /8" Fabric Valance/ Pour cantonnière en bois/tissu 8" :



For Fascia /Fabric Valance/ Pour Bordure/ une cantonnière en tissu :



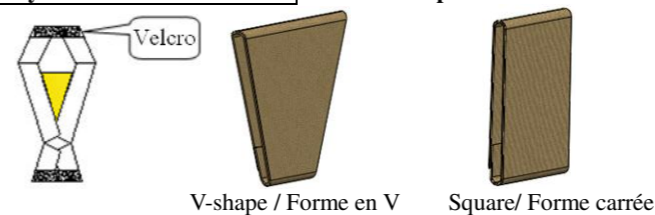
#### Valance/Fascia Keystone Installation

#### Installation de clés de voûte pour cantonnière/bordure

Keystones are needed on wood & fabric valances and fascias that require splicing.

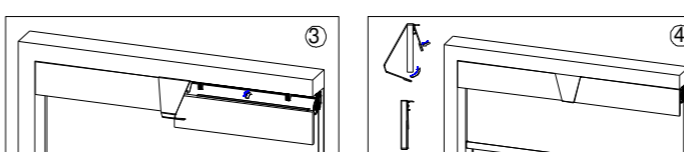
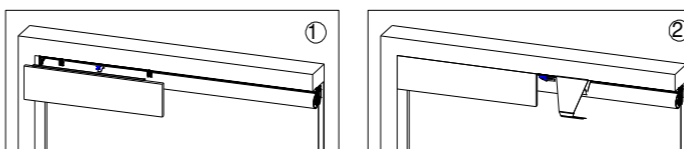
Les clés de voûte sont nécessaires sur les cantonnières et bordures en bois et en tissu nécessitant une jonction.

Keystone for Fabric Valance/ Clé de voûte pour cantonnière en tissu



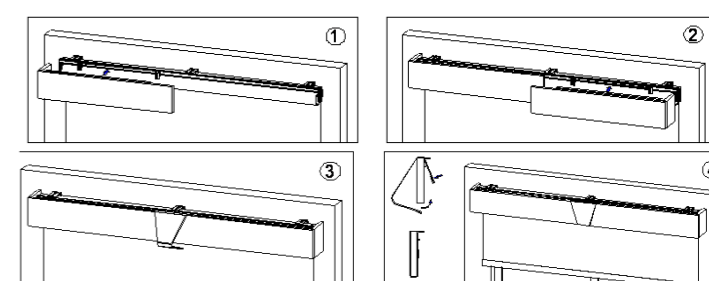
For inside mount/ Pour montage intérieur :

- 1 Attach one piece of valance to raceway.
- 1 Fixez un morceau de cantonnière au chemin de roulement.
- 2 Insert the top of keystone into the gap between valance and window frame.
- 2 Insérez le haut de la clé de voûte dans l'espace entre la cantonnière et le cadre de la fenêtre.
- 3 Attach another piece of valance to the raceway.
- 3 Fixez un autre morceau de cantonnière au chemin de roulement.
- 4 Make the bottom of keystone go around to the back and stick the Velcro on bottom & top of keystone together.
- 4 Faites passer le bas de la clé de voûte vers l'arrière et collez le velcro sur le bas et le haut de la clé de voûte.



For outside mount/ Pour montage extérieur :

- 1 & 2 Attach each piece of valances to the raceway.
- 1 & 2 Fixez chaque pièce de cantonnière au chemin de roulement.
- 3 Place the keystone onto the joint where the two valance pieces meet. Then wrap the top and bottom flaps of the keystone around the top and bottom edges of the valance.
- 3 Placez la clé de voûte à l'endroit où les deux sections de la cantonnière se rejoignent. Ensuite, enroulez les rabats supérieur et inférieur de la clé de voûte autour des bords supérieur et inférieur de la cantonnière.
- 4 Secure the keystone onto the valance with the included Velcro by affixing it toward the top and bottom of the keystone.
- 4 Fixez la clé de voûte sur la cantonnière à l'aide du Velcro fourni en le fixant vers le haut et le bas de la clé de voûte.

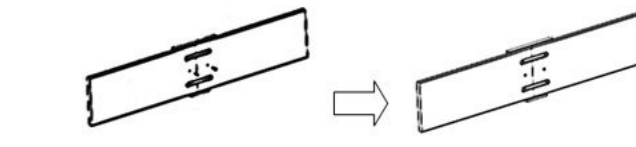


#### Keystone for Wood Modern Valance/ Clé de voûte pour cantonnière moderne en bois



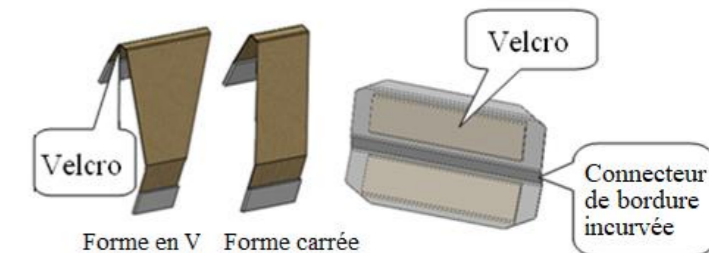
V-shape / Forme en V Square/ Forme carrée

- 1 First, insert the valance connectors into the left & right valances.
- 1 Insérez d'abord les connecteurs de cantonnière dans les cantonnières gauche et droite.
- 2 Then tear off the double-sided tape from the back of the keystone and stick it to the split position of the front side of the valances.
- 2 Puis retirez le ruban adhésif double face à l'arrière de la clé de voûte et collez-la sur la fente de la face avant des cantonnières.
- 3 Finally use 2 screws to secure the valance on the keystone.
- 3 Enfin, utilisez 2 vis pour fixer la cantonnière sur la clé de voûte.



Recto Verso

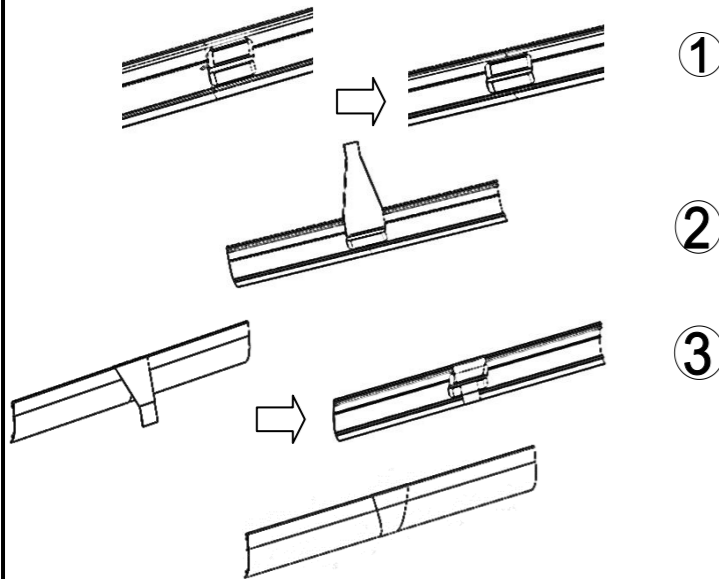
#### Keystone for Curved fascia with fabric/ Clé de voûte pour bordure courbé avec tissu



1 Align left and right fascias, and then slip the fascia connector from left fascia to right fascia.

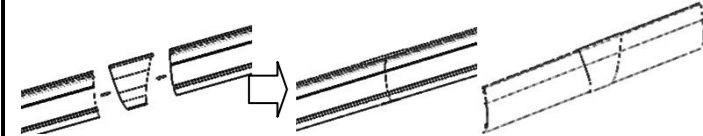
- 1 Alignez les bordures gauche et droite, puis faites glisser le connecteur de bordure gauche à la bordure droite.
- 2 Attach the Velcro on the top back of the keystone to the fascia connector.

- ② Fixez le velcro situé en haut à l'arrière de la clé de voûte au connecteur de bordure.
- ③ Wind the keystone to the front of the fascia, from the bottom edge of the fascia to the back, and attach the Velcro to the lower part of the fascia connector.
- ③ Enroulez la clé de voûte vers l'avant de bordure, du bord inférieur vers l'arrière, puis fixez le velcro sur la partie inférieure du connecteur de bordure.



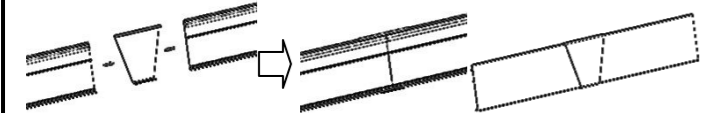
**Keystone for Curved fascia without fabric/ Clé de voûte pour bordure incurvée sans tissu**

V-shape / Forme en V Square/ Forme carrée  
Insert the left & right fascias into the keystone.  
Insérez les bordures gauche et droit dans la clé de voûte.

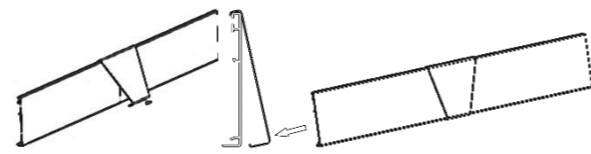


**Keystone for Square Fascia/ Clé de voûte pour bordure carrée**

V-shape / Forme en V Square/ Forme carrée  
There are two connecting methods.  
Il existe deux méthodes de connexion.  
1. Insert the left & right fascias into the keystone. (It's suggested for inside mount shade.)  
1. Insérez les bordures gauche et droite dans la clé de voûte. (Recommandé pour un montage intérieur.)

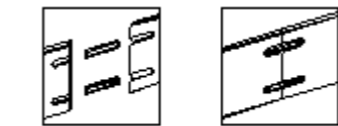


2. Place the keystone onto the joint where the two valance pieces meet, hook the top of the keystone around the top edges of the fascia and then push the bottom edge of the keystone into bottom edges of the fascia. (It's suggested for semi-inside mount and outside mount shade.)  
2. Placez la clé de voûte à l'endroit où les deux cantonnières se rejoignent, accrochez le haut de la clé de voûte autour des bords supérieurs de la façade, puis insérez le bas de la clé de voûte dans les bords inférieurs de la bordure. (Recommandé pour un montage semi-intérieur et extérieur du store.)

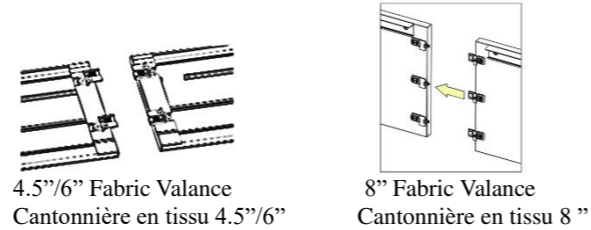


**Valance Connector Installation  
Installation du connecteur de cantonnière**

**Wood Modern Valance connector/ Connecteur de cantonnière moderne en bois**

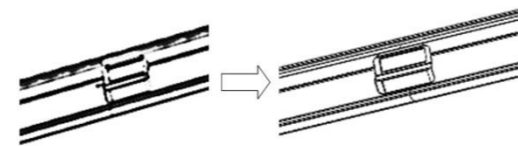


**Fabric Valance Connector/ Connecteur de cantonnière en tissu**



**Fascia Connector Installation  
Installation du connecteur de bordure**

**Curved fascia connector/ Connecteur de bordure incurvée**  
Align left and right fascias. Then slip the fascia connector from left fascia to right fascia.  
Alignez les bordures gauche et droit. Glissez ensuite le connecteur de bordure de la gauche vers la droite.

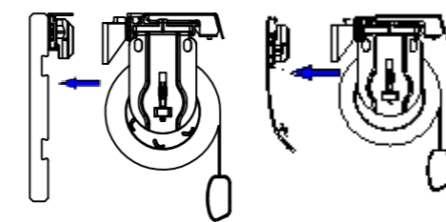


**Square fascia connector/ Connecteur de bordure carrée**  
Align left and right fascias. Then stick the fascia connector to the split position of the back side of the left and right fascias.  
Alignez les bordures gauche et droit. Collez ensuite le connecteur de bordure à l'emplacement de la fente à l'arrière des bordures gauche et droit.



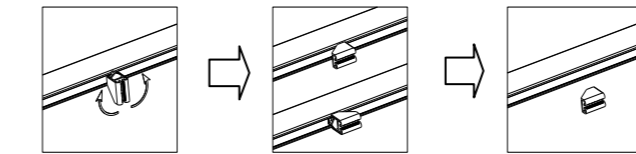
**Valance/Fascia Removal  
Retrait de cantonnière/bordure**

- First, remove valance/fascia together with valance clips and detach them from the valance brackets.
- Retirez d'abord la cantonnière/la bordure ainsi que les attaches, puis détachez-les des supports de cantonnière.



- Take down shade from mounting brackets before removing valance

- brackets from raceway.
- Retirez le store des supports de montage avant de retirer les supports de cantonnière du chemin de roulement.
- Turn the valance brackets 90 degrees, and then take off valance brackets from raceway.
- Tournez les supports de cantonnière à 90 degrés, puis retirez les supports de cantonnière du chemin de roulement.



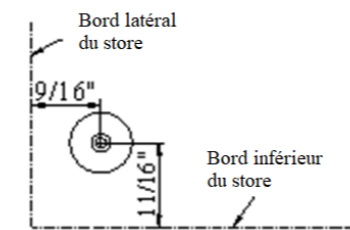
Note: The installation & removal for all fascias & valances are the same.  
Remarque : L'installation & le retrait de tous les bordures et cantonnières sont les mêmes.

**Hold Down Brackets Installation (optional)  
Installation des supports de fixation (facultatif)**

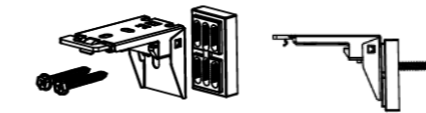
- **Traditional Hold Down Bracket/ Support de fixation traditionnel**  
Use 3/4" round head screw to secure each bracket.  
Utilisez une vis à tête ronde 3/4" pour fixer chaque support.



- **Magnetic Hold Down/ Fixation magnétique**  
Use 5/8" flat head screw to secure the magnet catch at the below location. Make sure the magnet catch aligns with the pre-installed magnet on the shade's bottom rail.  
Utilisez une vis à tête plate 5/8" pour fixer le loquet magnétique à l'emplacement ci-dessous. Assurez-vous que le loquet magnétique est aligné avec l'aimant préinstallé sur le rail inférieur du store.



- Shims Installation (optional)  
Installation de cales (facultatif)**  
If shims are included, secure the bracket and shims as below drawing. Make sure the bracket holes align to the shim holes.  
Si des cales sont incluses, fixez le support et les cales comme sur le dessin ci-dessous. Assurez-vous que les trous du support sont alignés avec ceux des cales.



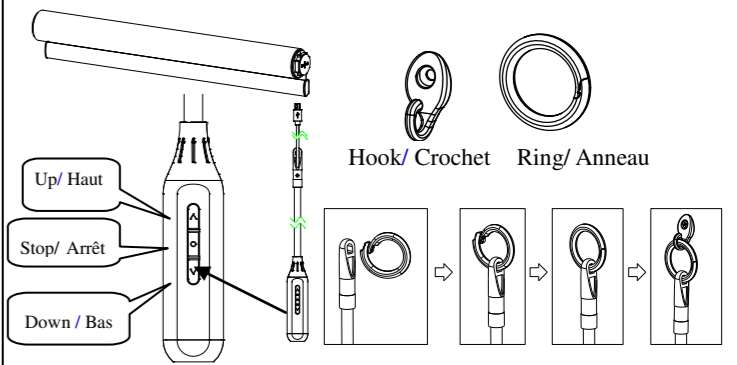
**Motorized Installation/Installation motorisée**

**AutoWand™ Motorization/ Motorisation AutoWand™**

Please connect the cable of the control wand to the motor, and then the shade will turn on automatically.  
Veuillez connecter le câble de la baguette de commande au moteur, puis le store s'allumera automatiquement.

Use one 3/4" flat head screw to install the hook to the wall to hang the control wand. Hang the ring to the hook and control wand if needed.  
Utilisez une vis à tête plate de 3/4" pour fixer le crochet au mur et afin d'y suspendre la baguette de commande. Accrochez l'anneau au crochet

et à la baguette de commande si nécessaire.



Control Wand/ Baguette de contrôle

**Norman Smart Motorization/ Motorisation intelligente**

**Norman  
Specification / Spécifications**

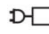
NO.	Item/ Article	Specification / Spécifications
1	Power Source/ Source d'alimentation	MRS-32A: AC Power MRS-32A: DC Low Voltage Hard Wire MRS-32C: Battery Power Li-ion batteries / MRS-32A: fil dur basse tension CC MRS-32C: Alimentation par batterie Batteries Li-ion
2	Battery Operating Voltage Range/ Plage de tension de fonctionnement de la batterie	4.2V~3.4V (Single cell) / 4.2V~3.4V (cellule unique)
3	Radio Type/ Type de radio	2.4G RF/2.4GHz RF
4	Frequency Band(s)/ Bande(s) de fréquence	2415~2459MHz
5	Motor Type/ Type de moteur	Brush DC motor/ moteur à courant continu à balais
6	Charge Type/ Type de charge	Power Adapter for MRS-32C/ Adaptateur d'alimentation : pour MRS-32C
7	Charging Time/ Temps de charge	< 3 hours < 3 heures
8	Charging Temperature/ Température de charge	5°C/41°F ~ 35°C/95°F
9	Operating Temperature/ Température de fonctionnement	0°C/32°F ~ 40°C/104°F
10	Relative Humidity/ Humidité relative	0% ~ 90% (Non-condensing)/ 0% ~ 90% (sans condensation)
11	Ave. Sound Level @ 1m/ Puissance sonore moyen en 1 mètre	≤ 50dBA

**SAFETY PRECAUTIONS / PRÉCAUTIONS DE SÉCURITÉ**

Thank you for your purchase. Please review the instructions carefully

before using the product, and save these instructions for future consultation.

Nous vous remercions de votre achat. Veuillez lire attentivement les instructions avant d'utiliser le produit, et conservez-les pour une consultation ultérieure.

- **WARNING!** Important safety instruction: It is critical for your safety and the safety of those around you to follow these instructions. Please save these instructions for future use.
- **AVERTISSEMENT !** Consigne de sécurité importante : Il est essentiel pour votre sécurité et celle de votre entourage de suivre ces instructions. Conservez ces instructions.
- **WARNING!** The motor/shade must be disconnected from its power source during cleaning, maintenance and when replacing parts.
- **AVERTISSEMENT !** Le moteur / store doit être déconnecté de sa source d'alimentation pendant le nettoyage, l'entretien et le remplacement des pièces.
- The products may contain Lithium-ion batteries; the battery contains flammable materials such as organic solvents. Please read the Important Safety Precautions before using the product.
- Ces produits peuvent contenir des batteries lithium-ion ; celles-ci contiennent des substances inflammables telles que des solvants organiques. Veuillez lire les précautions de sécurité importantes avant d'utiliser ce produit.
- Please recharge the batteries every 3-6 months to ensure optimal performance of batteries.
- Veuillez recharger les batteries tous les 3 à 6 mois pour garantir des performances optimales des batteries.
- Product operation is intended for temperatures between 0°C/32°F ~40°C/104°F.
- Le fonctionnement du produit est prévu à des températures comprises entre 0°C/32°F et 40°C/104°F.
- Please note that the limited warranty will be voided if the product is modified, dismantled or used in any manner other than its intended purpose.
- Veuillez noter que la garantie limitée sera annulée si le produit est modifié, démonté ou utilisé d'une manière autre que celle prévue.
- The accessories, including Charging Wand, Adapter, and Remote are designed to be used with our Motorized Shades. Do NOT use them for any other purpose.
- Les accessoires, y compris la baguette de chargement, l'adaptateur et la télécommande, sont conçus pour être utilisés avec nos stores motorisés.
- DO NOT use them for any other purpose.
- NE les utilisez PAS à d'autres fins.
- Please make sure the shade route is clear when operating to avoid danger or damage.
- Veuillez vous assurer que le trajet du store est dégagé lors de son fonctionnement afin d'éviter tout danger ou dommage.
- In order to improve the user experience and functionality, the firmware and software of this product will automatically update from time to time.
- Afin d'améliorer l'expérience utilisateur et les fonctionnalités, le micrologiciel et le logiciel de ce produit seront mis à jour automatiquement de temps à autre.
- **WARNING!** For the purposes of recharging the battery, only use the detachable supply unit provided with this appliance.  
 Detachable supply unit (UHVUU3036-240015SA/ MX36W1-2401500U)
- **AVERTISSEMENT !** Pour recharger la batterie, utilisez uniquement l'unité d'alimentation amovible fournie avec cet appareil. Unité d'alimentation amovible : UHVUU3036-240015SA/ MX36W1-2401500U
- Do NOT disassemble the products or any of their components. They do not contain serviceable parts. Servicing of these products should

be referred to qualified personnel.

- Ne démontez pas les produits ni aucun de leurs composants. Ils ne contiennent aucune pièce réparable. L'entretien de ces produits doit être confié à du personnel qualifié.
- This appliance contains batteries that are only replaceable by skilled personnel, trained authorized retailer or electrician.
- Cet appareil contient des batteries qui ne peuvent être remplacées que par du personnel qualifié, un revendeur agréé formé ou un électricien.
- Do NOT operate the product with wet hands to avoid risk of electrical shock. The product needs to be powered off and disconnected from its power source during cleaning, maintenance and/or replacing parts.
- N'utilisez PAS le produit avec les mains mouillées afin d'éviter tout risque de choc électrique. Le produit doit être éteint et déconnecté de sa source d'alimentation pendant le nettoyage, l'entretien et/ou le remplacement de pièces.
- The appliance is not intended for use by persons (including children) with reduced physical, sensory or mental capabilities, or lack of experience and knowledge, unless they have been given supervision or instruction concerning use of the appliance by a person responsible for their safety. Children should be supervised to ensure that they do not play with the appliance.
- Cet appareil n'est pas destiné à être utilisé par des personnes (y compris les enfants) ayant des capacités physiques, sensorielles ou mentales réduites, ou manquant d'expérience et de connaissances, sauf si elles sont surveillées ou ont reçu des instructions concernant l'utilisation de l'appareil par une personne responsable de leur sécurité. Les enfants doivent être surveillés afin de s'assurer qu'ils ne jouent pas avec l'appareil.
- The appliance is only to be used with the power supply unit provided with the appliance.
- L'appareil doit être utilisé uniquement avec l'unité d'alimentation fournie avec l'appareil.
- If the supply cord is damaged, it must be replaced by the manufacturer, its service agent or similarly qualified persons in order to avoid a hazard.
- Si le cordon d'alimentation est endommagé, il doit être remplacé par le fabricant, son agent de service ou une personne de qualification similaire afin d'éviter tout danger.
- **WARNING:** Important safety instructions. It is important for the safety of persons to follow these instructions. Save these instructions.
- **AVERTISSEMENT :** Consignes de sécurité importantes. Il est important pour la sécurité des personnes de suivre ces instructions. Conservez ces instructions.
- **WARNING:** Important safety instructions. Follow all instructions, since incorrect installation can lead to severe injury  
**AVERTISSEMENT :** Instructions de sécurité importantes. Veuillez suivre toutes les instructions, car une installation incorrecte peut entraîner des blessures graves.
  - before installing the drive, remove any unnecessary cords or components and disable any equipment not needed for powered operation;
  - Avant d'installer l'entraînement, retirez tout cordon ou composant inutile et désactivez tout équipement non requis pour le fonctionnement motorisé.
  - the characteristics of the driven part must be compatible with the rated load and rated operating time;
  - Les caractéristiques de la partie entraînée doivent être compatibles avec la charge nominale et la durée de fonctionnement nominale.
  - the mass and the dimension of the driven part shall be compatible with the rated torque and rated operating time;
  - La masse et les dimensions de la partie entraînée doivent être compatibles avec le couple nominal et la durée de fonctionnement nominale.

-fixed controls have to be clearly visible after installation;  
 - Les commandes fixes doivent rester clairement visibles après l'installation.

- This appliance contains batteries that are only replaceable by skilled persons.
- Cet appareil contient des batteries qui ne peuvent être remplacées que par des personnes qualifiées.
- Do NOT operate when maintenance, such as window cleaning, is being carried out in the vicinity.
- N'utilisez pas l'appareil lorsque des opérations de maintenance (comme le nettoyage des vitres) sont en cours à proximité.
- **IMPORTANT:** Please reserve space for connecting the Power Charger while installing the shade, please refer to "Installation" Section for more information.
- **IMPORTANT :** Veuillez prévoir un espace pour connecter le chargeur d'alimentation lors de l'installation du store. Veuillez vous référer à la section « Installation » pour plus d'informations.
- Do not allow children to play with fixed controls. Keep remote controls away from children.
- Ne laissez pas les enfants jouer avec les commandes fixes. Gardez les télécommandes hors de portée des enfants.
- Frequently examine the installation for imbalance and signs of wear or damage to cables springs and fixings. Do not use if repair or adjustment is necessary.
- Examinez fréquemment l'installation pour détecter tout déséquilibre ainsi que des signes d'usure ou de dommages aux câbles, ressorts et fixations. N'utilisez pas l'appareil si une réparation ou un réglage est nécessaire.
- LpA ≤ 70 dB (A).

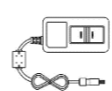


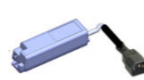



### Installation/ Installation

Please take a moment to review the following installation guide. Veuillez prendre le temps de lire le guide d'installation suivant.

The installation of mounting brackets and shades is same as non-motorized shades.

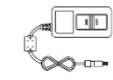


L'installation des supports de fixation et des stores est identique à celle des stores non motorisés.

### Check components for AC adapter Plug-In (MRS-32A)/ Vérifiez les composants pour l'adaptateur CA à brancher (MRS-32A)

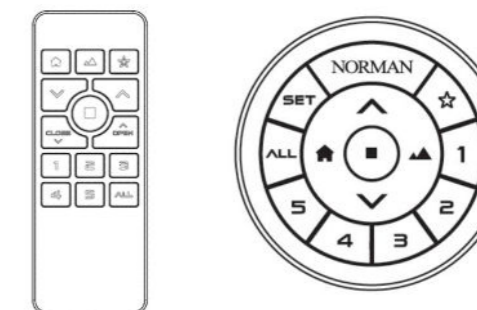
36W Adapter/Adaptateur 36W			
			
36W Adapter/Adaptateur 36W	Connector Cord/ Cordon de connexion	Extension Cord(optional)/ Cordon d'alimentation (optionnel)	
65W Adapter/Adaptateur 65W			
			
65W Adapter/Adaptateur 65W	AC Power Cord/ Cordon d'alimentation CA	Extension Cord(optional) / Cordon d'alimentation (optionnel)	1" Screw for 65W Adapter/Vis de 1" pour adaptateur 65 W

### Check components for DC low voltage hard wire (MRS-32A) /Vérifier Les Composants De MRS-32A Pour Fil Dur Basse Tension CC

	
---	---

Connector Cord/ Cordon de connexion	DC Connection Harness / Faisceau de connexion CC	
<b>Check components for rechargeable battery with AC adapter charger (MRS-32C) / Vérifier Les Composants De MRS-32C Pour L'alimentation Par Batterie</b>		
		
36W Adapter/ Adaptateur 36W	32C's Adapter Connector Cord/ Cordon de connexion de l'adaptateur 32C	Extension Cord (optional)/ Rallonge (en option)

### Remote/ Télécommande



### Remote Holder Installation (For Basic Remote) / Installation Du Support De Télécommande Pour la télécommande de base

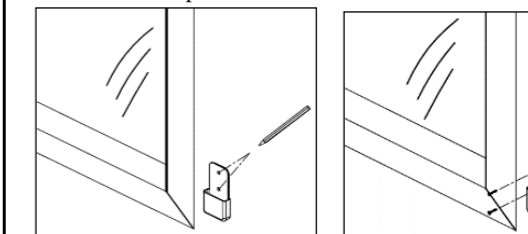
A. Plaster Wall (Use Installation Screws)/ Mur en plâtre (utiliser les vis d'installation)

1. Place the remote holder at desired location, and use the pencil to mark the locations of the screws.

1. placez le support de la télécommande à l'endroit et utilisez le crayon pour marquer l'emplacement des vis.

2. Place the remote holder against the wall and use two 3/4" flat head screws to secure the remote holder.

2. Placez le support de télécommande contre le mur et utilisez deux vis d'installation pour le fixer.



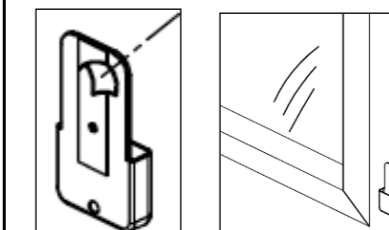
B. Smooth Wall (Marble Wall, Quartz Wall, Glass - Use Adhesive Sticker) / Mur lisse (mur en marbre, mur en quartz, verre - utiliser un ruban adhésif)

For hard surfaces, such as marble, quartz, etc. it is recommended to use the double-sided foam tape provided.

Pour les surfaces dures, telles que le marbre, le quartz, etc. utiliser le ruban adhésif double face fourni.

Tear off the double-sided tape on the backside of the remote holder, and stick the remote holder to the desired location.

Déchirez le ruban adhésif double face à l'arrière du support de télécommande et collez le support de télécommande à l'emplacement souhaité.



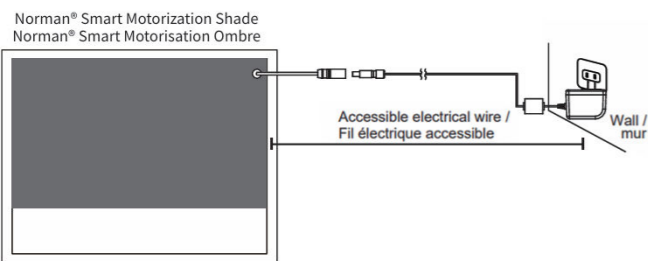
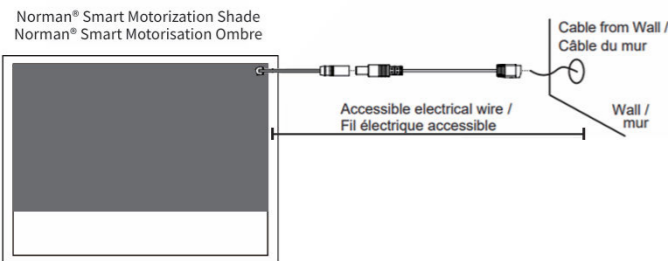
**⚠WARNING!** Cord that is reachable and exposed must be secured by anchoring or stapling it along its length at intervals less than 22cm apart, and the reachable cord must not exceed 22 cm when it is pulled in any direction by a 35 N force.

**⚠AVERTISSEMENT!** Tout fil accessible et exposé doit être fixé en l'ancrant ou en l'agraffant sur toute sa longueur à des intervalles inférieurs à 22 cm, et le fil accessible ne doit pas dépasser 22 cm lorsqu'il est tiré dans n'importe quelle direction par une force de 35 N.

**SAFETY INSTRUCTION FOR CORDS /**  
**CONSIGNES DE SÉCURITÉ POUR LES CORDONS**

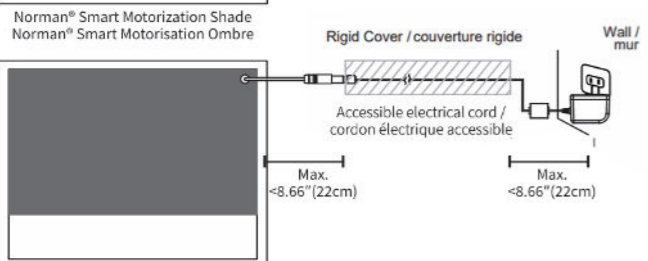
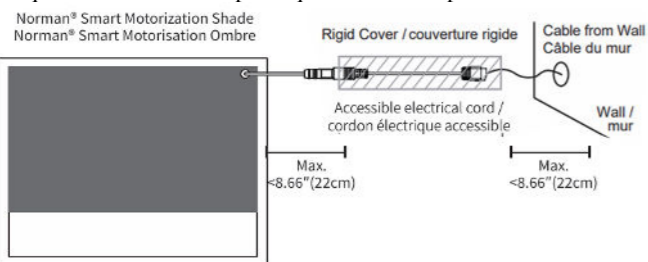
Any electrical cord that is accessible must be less than 22cm (8.66") in total length, and the reachable cord must not exceed 22 cm when it is pulled in any direction by a 35 N force. Any exposed cords which are a motorized shade power source that are accessible, must meet one of the following requirements:

Tout fil électrique accessible doit mesurer moins de 22 cm (8.66"), et le fil accessible ne doit pas dépasser 22 cm lorsqu'il est tiré dans n'importe quelle direction par une force de 35 N. Tout fil exposé servant de source d'alimentation pour un store motorisé et accessible doit répondre à l'une des exigences suivantes:



1. The reachable/accessible electrical cord must be enclosed in a rigid cover and the exposed cord that is not covered with a rigid cover cannot be longer than 22cm (8.66"), and the reachable cord must not exceed 22 cm when it is pulled in any direction by a 35 N force.

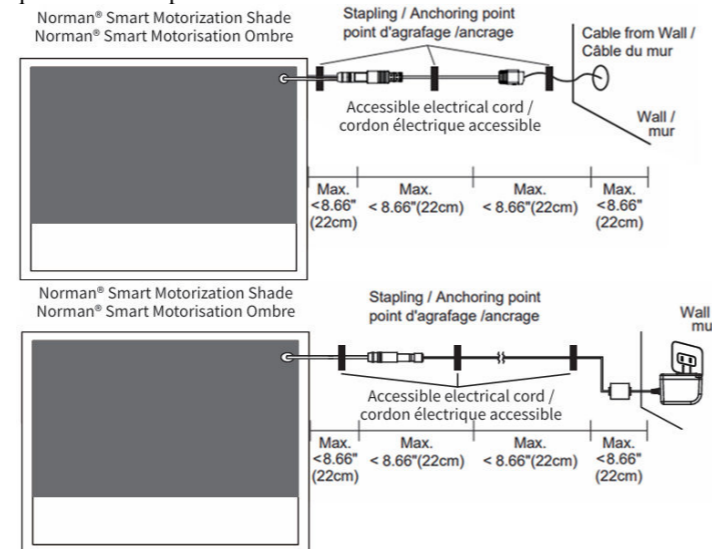
1. Le fil électrique accessible doit être enfermé dans un revêtement rigide, et le fil exposé n'étant pas couvert par un revêtement rigide ne peut pas dépasser 22 cm (8.66"), et le fil accessible ne doit pas dépasser 22 cm lorsqu'il est tiré dans n'importe quelle direction par une force de 35 N.



2. Cord that is reachable and exposed must be secured by anchoring or stapling it along its length at intervals less than 22cm (8.66") apart, and the reachable cord must not exceed 22 cm when it is pulled in any direction by a 35 N force.

2. Tout fil accessible et exposé doit être fixé en l'ancrant ou en l'agraffant

sur toute sa longueur à des intervalles inférieurs à 22 cm (8.66"), et le fil accessible ne doit pas dépasser 22 cm lorsqu'il est tiré dans n'importe quelle direction par une force de 35 N.



3. A combination of #1 and #2 may be used: both a rigid cover to enclose the cord and also anchor or staple the cord in order to make the exposed cord less than 22cm (8.66") long, and the reachable cord must not exceed 22 cm when it is pulled in any direction by a 35 N force.

3. Une combinaison des options #1 et #2 peut être utilisée : à la fois un revêtement rigide pour enfermer le fil et également l'ancrer ou l'agrafer afin que le fil exposé mesure moins de 22 cm (8.66"), et le fil accessible ne doit pas dépasser 22 cm lorsqu'il est tiré dans n'importe quelle direction par une force de 35 N.

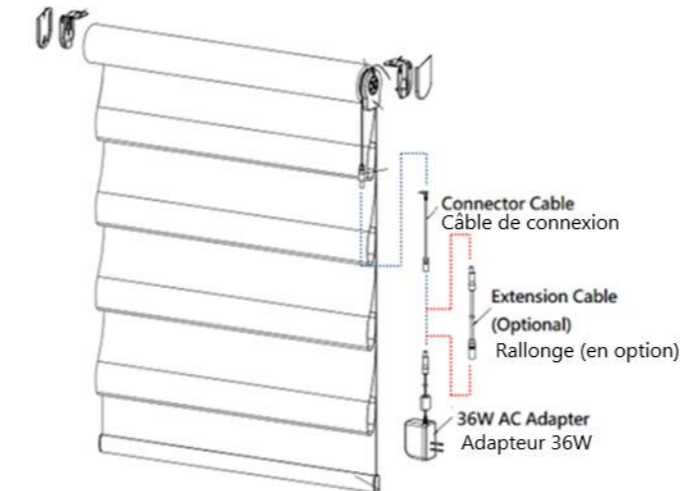
**AC Adapter Plug-In (MRS-32A) with 36W adapter/ Adaptateur secteur avec prise d'extension (MRS-32A) et adaptateur de 36W:**

Please connect the connector cable to the adapter, and then plug the connector cable into the cable of the motor, last plug the adapter to the outlet. If there is extension cable ordered, then connect the extension cord between connector cord and adapter.

Veillez connecter le câble de connexion à l'adaptateur, puis branchez le câble de connexion dans le câble du moteur, et enfin branchez l'adaptateur dans la prise. Si un câble de rallonge a été commandé, connectez-le entre le câble de connexion et l'adaptateur.

The shade will turn on automatically after plugging into the outlet. The indicator light will blink green.

L'ombrage s'allumera automatiquement après avoir été branché dans la prise. Le témoin lumineux clignotera en vert.



**AC Adapter Plug-In (MRS-32A) with 65W adapter/ Adaptateur secteur avec prise d'extension (MRS-32A) et adaptateur de 65W:**

Please connect the adapter to the cable of the motor, and then plug the AC power cord into the

outlet. If there is extension cord ordered, then connect the extension cord between adapter and cable of the motor.

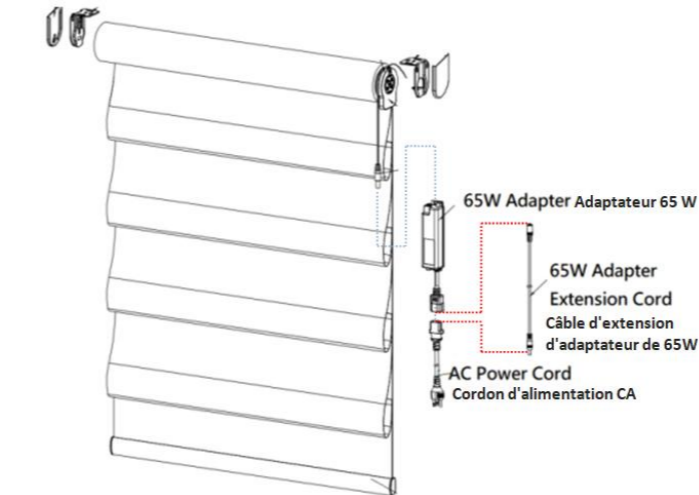
Veillez connecter l'adaptateur au câble du moteur, puis branchez le câble d'alimentation AC dans l'adaptateur, et enfin branchez le câble d'alimentation AC dans la prise. Si un câble de rallonge a été commandé, connectez-le entre l'adaptateur et le câble du moteur.

The 65w adapter will be supplied with 2 pcs of 1" screws, which can be used to fix the adapter if needed.

L'adaptateur de 65W sera fourni avec 2 vis de 1 pouce, qui peuvent être utilisées pour fixer l'adaptateur si nécessaire.

The shade will turn on automatically after plugging into the outlet. The indicator light will blink green.

L'ombrage s'allumera automatiquement après avoir été branché dans la prise. Le témoin lumineux clignotera en vert.



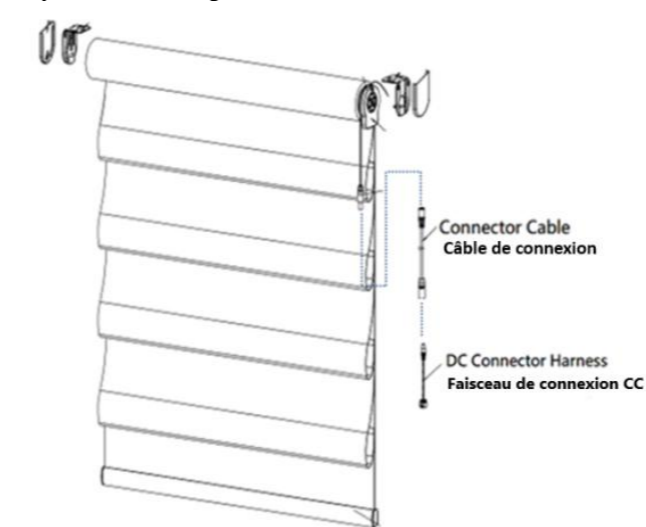
**DC Low Voltage Hard Wire (MRS-32A)/ Fil dur basse tension CC (MRS-32A):**

Please connect the connector cord into the cable of the motor, and then connect the connector cord with DC connection harness, last plug the DC connection harness to the DC power panel.

Veillez connecter le fil de connexion au câble du moteur, puis relier le fil de connexion au faisceau de connexion CC. Enfin, branchez le faisceau de connexion CC au panneau d'alimentation CC.

The shade will turn on automatically after plugging into the outlet. The indicator light will blink green.

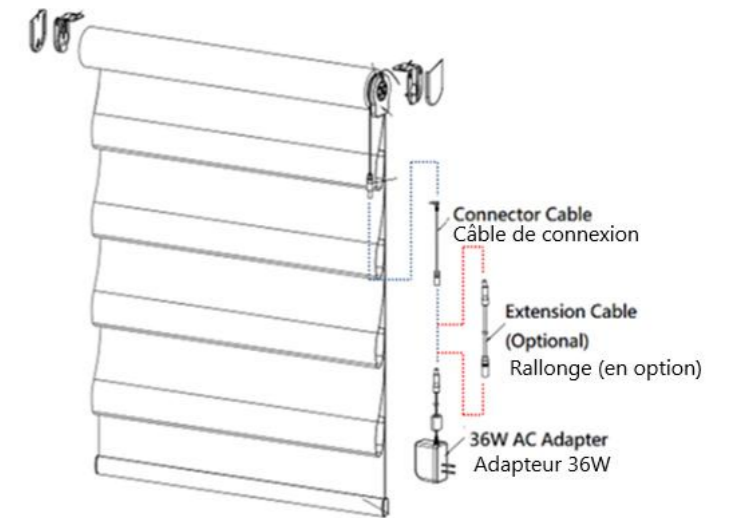
Le store s'allumera automatiquement une fois branché à la prise. Le voyant lumineux clignotera en vert.



**Rechargeable Battery with AC adapter charger (MRS-32C)/ Batterie rechargeable avec adaptateur secteur (MRS-32C):**

For single shades, the shade button is facing downward.

Pour les stores individuels, le bouton du store est orienté vers le bas.



**CHARGING THE SHADE (MRS-32C) / CHARGEMENT DU STORE (MRS-32C)**

**Warning!/ AVERTISSEMENT!**

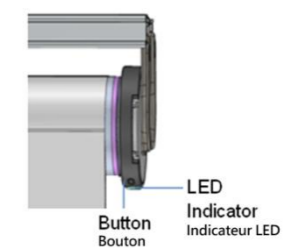
- Please charge the shade before use!
- Veuillez charger le store avant de l'utiliser!
- Please DO NOT use the shade when charging.
- N'utilisez pas le store pendant la charge.
- Please recharge your shade every 3~6 months to ensure optimal performance of batteries.
- Rechargez votre store tous les 3~6 mois pour garantir une performance optimales des piles.
- For shade with MRS-32C, please only use the 36W AC Adapter included with this product. If using the extension cord, please DO NOT bend or twist the cord to avoid product damage or safety hazard.
- Pour les stores équipés du MRS-32C, veuillez utiliser uniquement l'adaptateur secteur 36W fourni avec ce produit. Si vous utilisez une rallonge, NE pliez NI tordez le fil pour éviter tout dommage au produit ou risque pour la sécurité.
- After charging, please store the 36W AC Adapter, extension cord for later use.
- Après la charge, rangez l'adaptateur secteur 36 W et la rallonge pour une utilisation ultérieure.

**SHADE OPERATION / FONCTIONNEMENT DU STORE**

For Shade with MRS-32A DC Low Voltage Hard Wire or AC Adapter Plug-In, the shade will power on as soon as the power is connected. Pour les stores équipés du fil dur basse tension CC ou adaptateur secteur, (MRS-32A), le store s'allumera automatiquement dès que l'alimentation est connectée.

For Shade with MRS-32C Battery Power, press and hold the shade button for 3 seconds and the green light will flash to indicate that it is powered on and ready for operation.

Pour les stores alimentés par la batterie MRS-32C, appuyez sur le bouton du storer et maintenez-le enfoncé pendant 3 secondes et le voyant vert clignotera pour mise sous sans tension avant d'être utilisé



MRS-32C

**Operating the Shade by Remote Control / Fonctionnement du store à l'aide de la télécommande**

Select the group of the shade (it can select one or multiple groups at same time), press OPEN to fully raise the shade (fully open position).

Sélectionnez le groupe du store (un ou plusieurs groupes peuvent être sélectionnés en même temps), puis appuyez sur OUVRIER pour relever complètement le store (position entièrement ouverte).



Select the group of the shade (it can select one or multiple groups at same time), press CLOSE to fully lower the shade (fully close position).

Sélectionnez le groupe du store (un ou plusieurs groupes peuvent être sélectionnés en même temps), puis appuyez sur FERMER pour abaisser complètement le store (position entièrement fermée).



Select the group of the shade (it can select one or multiple groups at same time), press ^ or v to adjust shade location.

Sélectionnez le groupe du store, appuyez sur ^ ou v sur pour choisir le niveau d'ouverture du store

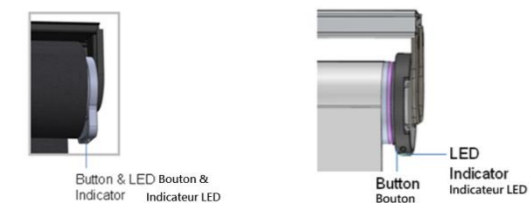


- ▲ : Move to Best View
- ★ : Sélectionner meilleure vue
- ☆ : Move to My Favorite
- ☆ : Sélectionner Mes favoris
- : Stop the shade
- : Arrêter l'ombrage
- ▲ : Move to Best Privacy
- ▲ : Déplacer vers confidentialité idéale

Note: "All" button default controls all shades at same time.  
Remarque : Le bouton « Tous » contrôle par défaut tous les stores simultanément.

### Operating the Shade with Shade Button / Commande du store par le bouton du store

When the remote is out of reach, the shade can be operated by shade button.  
Lorsque la télécommande est hors de portée, le dispositif d'ombrage peut être commandé par le bouton du store.  
Press the button to move the shade in first direction when the shade is still.  
Appuyez sur bouton du store pour activer le store dans la première direction lorsque le store est immobile.  
Press the button to stop the shade while the shade is in motion.  
Appuyez sur le bouton du store pour stopper le store lorsqu'il est en mouvement.  
Press the button again to move the shade in the opposite direction.  
Appuyez à nouveau sur le bouton pour déplacer le store dans la direction opposée.



### TROUBLESHOOTING / DÉPANNAGE

Problems / Problèmes	Possible Cause/ Cause possible	Description/ Description
No reaction	No Signal/	Operate the shade with the remote and

upon operation/ Aucune réaction pendant l'opération	Aucun signal	check the LED indicator on the shade. Faites fonctionner le store à l'aide d'une télécommande et vérifiez l'indicateur lumineux sur le store. Green light blinks: The shade receives signal normally. Le voyant vert clignote: le store reçoit le signal normalement. Red light blinks: Low battery / Over temperature limit La lumière rouge clignote: Batterie faible / Dépassement de la limite de température Red/Green light blinks: Other problems La lumière rouge/ La lumière verte clignote: Autres problèmes No light: Not receiving signal / Not paired with a Remote / The shade is powered OFF. Pas de lumière : Ne reçoit pas de signal / N'est pas apparié avec une télécommande / Le store est éteint.
	Low battery of Remote/ Batterie faible de la télécommande	Please check if the remote group lights work normally, or replace with new batteries. Veuillez vérifier que la télécommande fonctionne normalement, ou remplacer les batteries.
	Low battery of Shade/ Batterie faible du store	Please use 36W Adapter to charge the shade with MRS-32C. Veuillez utiliser un chargeur d'alimentation pour charger le store.
	The shade is not paired with the Remote/ Le store n'est pas associé à la télécommande	Press and hold the paired Group button and check if the shade responds. Appuyez et maintenez le bouton de groupe apparié, et vérifiez si le store répond. Shade response as shift x 1 means it has been paired. La réponse du store comme shiftx1 signifie qu'il a été apparié. Shade has no response means it needs to be paired first. L'absence de réponse de l'écran signifie qu'il doit d'abord être apparié. Please refer to "Remote Control Manual" for pairing steps. Veuillez vous référer au "Manuel de la télécommande" pour les étapes d'appariage
	Over Temperature Protection/ Protection contre la surchauffe	The shade might be overheated when the LED indicator on shade blinks red during operation. Please wait at least 30 minutes and operate the shade again. Please refer to the Specifications for applicable operating temperature. Le store peut être en surchauffe lorsque le voyant DEL du store clignote en rouge pendant le fonctionnement. Attendez au moins 30 minutes et faites fonctionner le store à nouveau. Veuillez vous référer aux spécifications pour la température de fonctionnement applicable.
	The limits are not fully setup/ Les limites ne sont pas bien installées	Press▲▲ on Remote to operate the shade and check if the shade LED blinks green and the shade works normally. If not, the shade limits might not be fully set up for full functionality. Please refer to "Remote Control Manual" to set up shade limits again. Appuyez sur la touche▲▲ de la télécommande pour faire fonctionner le store et vérifiez si le voyant du store clignote en vert et si le store fonctionne normalement. Si ce n'est pas le cas, il se peut que les limites du store ne soient pas entièrement réglées pour une fonctionnalité complète, veuillez vous référer au "Manuel de la télécommande" pour régler à nouveau les limites du store.

		<b>IMPORTANT!</b> Upper and Lower limits must be setup for full function of the shades. <b>IMPORTANT!</b> Les limites supérieures et inférieures doivent être réglées pour que les stores fonctionnent pleinement.
Other Problems/ Autre problème		Re-power ON : Hold the shade button for 3 seconds to power the shade ON/OFF. If the problem still exists, please try "Hardware reboot". Réactivation : Maintenez le bouton du store enfoncé pendant 3 secondes pour l'ALLUMER ou l'ETEINDRE. Si le problème persiste, essayez « Redémarrage du matériel ». Hardware reboot : Hold the shade button for 10 seconds until the red light illuminates and the shade will reboot. Redémarrage matériel : Maintenez le bouton du store enfoncé pendant 10 secondes jusqu'à ce que le voyant rouge s'allume et que le store redémarre automatiquement. If the problem still exists, please contact your customer service for further assistance. Si le problème persiste, veuillez contacter votre service client pour obtenir de l'aide.
Limits shift/ Déplacement des limites	Abnormal power failure/ Panne de courant anormale	Abnormal power failure may cause an unintended change to the shade limits. Please refer to "Remote Control Manual" to set up limits again. Une panne de courant anormale peut entraîner une modification involontaire des limites du store. Veuillez consulter le « Manuel de la télécommande » pour reconfigurer les limites.
	Others/ Autre	Please contact customer service for further assistance. Veuillez contacter le service clientèle pour obtenir une aide supplémentaire.

### SAFETY STATEMENT / DÉCLARATION DE SECURITE

#### Federal Communication Commission Interference Statement / Déclaration de la Federal Communication Commission sur les interférences

This device complies with Part 15 of the FCC Rules. Operation is subject to the following two conditions: (1) This device may not cause harmful interference, and (2) this device must accept any interference received, including interference that may cause undesired operation.  
Cet appareil est conforme à la partie 15 des règles de la FCC. Son fonctionnement est soumis aux deux conditions suivantes : (1) Cet appareil ne doit pas causer d'interférences nuisibles, et (2) cet appareil doit accepter toute interférence reçue, y compris les interférences pouvant causer un fonctionnement indésirable.

This equipment has been tested and found to comply with the limits for a Class B digital device, pursuant to Part 15 of the FCC Rules. These limits are designed to provide reasonable protection against harmful interference in a residential installation. This equipment generates, uses and can radiate radio frequency energy and, if not installed and used in accordance with the instructions, may cause harmful interference to radio communications. However, there is no guarantee that interference will not occur in a particular installation. If this equipment does cause harmful interference to radio or television reception, which can be determined by turning the equipment off and on, the user is encouraged to try to correct the interference by one of the following measures:

- Reorient or relocate the receiving antenna
- Increase the separation between the equipment and receiver.
- Connect the equipment into an outlet on a circuit different from that to which the receiver is connected.
- Consult the dealer or an experienced radio/TV technician for help.

Cet équipement a été testé et déclaré conforme aux limites d'un appareil numérique de classe B, conformément à la partie 15 des règles de la FCC.

Ces limites sont conçues pour fournir une protection raisonnable contre les interférences nuisibles dans une installation résidentielle. Cet équipement génère, utilise et peut émettre de l'énergie de fréquence radio et, s'il n'est pas installé et utilisé conformément aux instructions, peut causer des interférences nuisibles aux communications radio. Cependant, il n'y a aucune garantie que des interférences ne se produiront pas dans une installation particulière. Si cet équipement provoque des interférences nuisibles à la réception de la radio ou de la télévision, ce qui peut être déterminé en éteignant et en allumant l'équipement, l'utilisateur est encouragé à essayer de corriger les interférences par l'une des mesures suivantes :

- Réorienter ou déplacer l'antenne de réception.
- Augmentez la distance entre l'équipement et le récepteur.
- Connectez l'équipement à une prise sur un circuit différent de celui auquel le récepteur est connecté.
- Consultez le revendeur / l'installateur ou un technicien radio/TV expérimenté pour obtenir de l'aide.

FCC Caution: Any changes or modifications not expressly approved by the party responsible for compliance could void the user's authority to operate this equipment.

Avertissement de la FCC : Tout changement ou modification non expressément approuvé par la partie responsable de la conformité peut annuler l'autorisation de l'utilisateur à utiliser cet équipement.

This transmitter must not be co-located or operating in conjunction with any other antenna or transmitter.  
Cet émetteur ne doit pas être colocalisé ou fonctionner en conjonction avec une autre antenne ou un autre émetteur.

#### Industry Canada Equipment Standard for Digital Equipment (ICES) -Canada / Norme d'équipement d'Industrie Canada pour l'équipement numérique (ICES) - Canada

This Class B digital apparatus complies with Canadian ICES-003. Cet appareil numérique de la classe B est conforme à la norme NMB-003 du Canada. CAN ICES-3 (B)/NMB-3(B)  
Cet appareil numérique de classe B est conforme à la norme canadienne ICES-003. Cet appareil numérique de la classe B est conforme à la norme NMB-003 du Canada. CAN ICES-3 (B)/NMB-3(B)

#### Innovation, Science and Economic Development Canada (ISED) Compliance Statement / Déclaration de conformité d'Innovation, Science et Développement économique Canada (ISED)

This device complies with ISED's licence-exempt RSS standard(s). Operation is subject to the following two conditions: (1) this device may not cause interference, and (2) this device must accept any interference, including interference that may cause undesired operation of the device.

Le présent appareil est conforme aux CNR d'ISED applicables aux appareils radio exempts de licence. L'exploitation est autorisée aux deux conditions suivantes : (1) le dispositif ne doit pas produire de brouillage préjudiciable, et (2) ce dispositif doit accepter tout brouillage reçu, y compris un brouillage susceptible de provoquer un fonctionnement indésirable.

#### Radiation Exposure Statement / Déclaration d'exposition aux radiations

This equipment complies with FCC/ISED radiation exposure limits set forth for an uncontrolled environment. This equipment should be installed and operated with greater than 20cm between the unit & your body.

Cet équipement est conforme aux limites d'exposition aux rayonnements FCC/ISED établies pour un environnement non contrôlé. Cet équipement doit être installé et utilisé à plus de 20cm entre le radiateur et votre corps.

#### SAFETY INSTRUCTIONS FOR LITHIUM BATTERIES / INSTRUCTIONS DE SECURITE POUR LA BATTERIE AU LITHIUM

The product may contain lithium-ion batteries; the battery contains flammable materials, such as organic solvents. Mishandling of the battery may cause fire, smoke, or explosion.

Le produit peut contenir des batteries lithium-ion; la batterie contient des matériaux inflammables, tels que des solvants organiques. Une mauvaise manipulation de la batterie peut provoquer un incendie, de la fumée ou une explosion.

#### DANGER/ DANGER Do not immerse the battery in any liquid, such as water, beverages, or other fluids.

Ne plongez pas la batterie dans un liquide, tel que de l'eau, des boissons ou d'autres fluides  
Exposure to liquid may damage the battery or the battery pack. Damaging the battery may generate heat, smoke, catch fire, or explode.

L'exposition à un liquide peut endommager la batterie ou le bloc de batteries. L'endommagement de la batterie peut générer de la chaleur, de la fumée, un incendie ou une explosion.

**Do not use or place the battery in or near an open flame, heater or high temperature areas (above 80°C or 176°F) ), such as those near a microwave or other cooking appliance.**

**N'utilisez pas et ne placez pas la batterie à l'intérieur ou à proximité d'une flamme nue, d'un appareil de chauffage ou de zones à haute température (plus de 80°C ou 176°F), comme celles situées à proximité d'un micro-ondes ou d'un autre appareil de cuisson.** Subjecting the battery to high temperature or near electromagnetic radiation may damage the polyolefin separator and can cause short circuit. This may cause the battery to generate heat, smoke, catch fire, or explode.

L'exposition de la batterie à une température élevée ou à un rayonnement électromagnétique proche peut endommager le séparateur en polyoléfine et provoquer un court-circuit. La batterie peut alors générer de la chaleur, de la fumée, prendre feu ou exploser.

**About Charging: Do not use unauthorized chargers.**

**À propos du chargement : N'utilisez pas de chargeurs non autorisés.**

Only charge the battery within recommended conditions (e.g., temperature range, voltage, and current). Use of an unauthorized charger could cause the battery to generate heat, smoke, catch fire, or explode. Ne chargez la batterie que dans les conditions recommandées (par exemple, plage de température, tension et courant). L'utilisation d'un chargeur non autorisé peut provoquer un dégagement de chaleur, de la fumée, un incendie ou une explosion de la batterie

**Do not attach or insert battery with polarity reversed.**

**Ne pas fixer ou insérer la batterie avec une polarité inversée.**

If the battery does not easily fit into the charger or device, check the battery orientation. Do not force the battery into the compartment. If the battery is inserted incorrectly, the battery may generate heat, smoke, catch fire, or explode.

Si la batterie ne s'insère pas facilement dans le chargeur ou l'appareil, vérifiez l'orientation de la batterie. Ne forcez pas la batterie dans le compartiment. Si la batterie est mal insérée, elle peut générer de la chaleur, de la fumée, prendre feu ou exploser.

**Do not connect the battery to an AC outlet or DC automotive plug.**

**Ne connectez pas la batterie à une prise de courant alternatif ou à une prise automobile en courant continu.**

The battery requires a specific charger. If the battery is connected directly to a power outlet, the battery may generate heat, smoke, catch fire, or explode.

La batterie nécessite un chargeur spécifique. Si la batterie est connectée directement à une prise de courant, elle peut générer de la chaleur, de la fumée, prendre feu ou exploser.

**Do not use the battery in equipment for which it was not intended.**

**N'utilisez pas la batterie dans un équipement pour lequel elle n'a pas été conçue.**

If the battery is used in unapproved applications or systems, the battery may be damaged and generate heat, smoke, catch fire, or explode.

Si la batterie est utilisée dans des applications ou des systèmes non approuvés, elle peut être endommagée et générer de la chaleur, de la fumée, prendre feu ou exploser.

**Keep the battery away from heat and fire.**

**Conservez la batterie à l'abri de la chaleur et du feu.**

Excessive heat will damage the battery and may cause it to generate smoke, catch fire, or explode.

Une chaleur excessive endommagera la batterie et peut générer de la

fumée, prendre feu ou exploser

**Do Not** connect the positive (+) and negative (-) terminals with a conductive material. Do not carry or store the battery with any metal objects. If the battery is shorted, it may overheat and the battery may generate heat, smoke, catch fire, or explode.

**Ne** connectez pas les bornes positive (+) et négative (-) avec un matériau conducteur. Ne transportez pas et ne stockez pas la batterie avec des objets métalliques. Si la batterie est court-circuitée, elle risque de surchauffer et de générer de la chaleur, de la fumée, de prendre feu ou d'exploser

**Avoid excessive impact to the battery.**

**Évitez les chocs excessifs sur la batterie.**

Impact beyond specification may damage the battery. This may cause the battery to leak, generate heat, smoke, catch fire, or explode.

Un choc dépassant les spécifications peut endommager la batterie. Cela peut provoquer une fuite, un dégagement de chaleur, de la fumée, un incendie ou une explosion de la batterie.

**Do not penetrate the battery with any sharp object.**

**Ne pas pénétrer dans la batterie avec un objet pointu.**

If subjected to a hard strike or penetrated by an object, the battery may be damaged, thereby causing the battery to short-circuit. This may cause the battery to generate heat, smoke, catch fire, or explode.

Si elle est soumise à un choc violent ou pénétrée par un objet, la batterie peut être endommagée et provoquer un court-circuit. La batterie peut

alors générer de la chaleur, de la fumée, prendre feu ou exploser.

**Do not directly solder to the battery.**

**Ne pas souder directement sur la batterie.**

Soldering directly to the battery could melt the separator, damage the fume release vent or other safety mechanisms. This may cause the battery to generate heat, smoke, catch fire, or explode.

Le fait de souder directement sur la batterie pourrait faire fondre le séparateur, endommager l'évent de dégagement des fumées ou d'autres mécanismes de sécurité. La batterie pourrait alors générer de la chaleur, de la fumée, prendre feu ou exploser.

**Do not disassemble the battery.**

**Ne démontez pas la batterie**

Disassembly or modification of the battery may damage the protection circuit. This may cause the battery to generate heat, smoke, catch fire, or explode.

Le démontage ou la modification de la batterie peut endommager le circuit de protection. Cela peut entrainer un dégagement de chaleur, de la fumée, un incendie ou une explosion de la batterie.

**Do not charge the battery near high temperature.**

**Ne chargez pas la batterie à proximité de températures élevées.**

If the battery is charged while exposed to high temperature, the battery’s protection circuit may activate and prevent charging, or fail and cause the battery to generate heat, smoke, catch fire, or explode.

Si la batterie est chargée alors qu'elle est exposée à des températures élevées, le circuit de protection de la batterie peut s'activer et empêcher la charge, ou échouer et faire en sorte que la batterie dégage de la chaleur, de la fumée, prenne feu ou explose.

**WARNING / AVERTISSEMENT**

**Ingestion / Ingestion**

Keep away from small children.

Ingestion Tenir hors de portée des jeunes enfants.

Keep the battery away from small children. If the battery or any of its component parts is swallowed, seek medical attention immediately.

Gardez la batterie hors de portée des jeunes enfants. En cas d'ingestion de la batterie ou de l'un de ses composants, consultez immédiatement un médecin.

**Mixed Use / Utilisation mixte**

Do not mix with other batteries.

Ne pas mélanger avec d'autres batteries.

The battery should not be used with other batteries having a different capacity, chemistry, or manufacturer. Doing so could cause the battery to generate heat, smoke, catch fire, or explode.

La batterie ne doit pas être utilisée avec d'autres batteries ayant une capacité, une composition chimique ou un fabricant différents. Cela pourrait provoquer un dégagement de chaleur, de la fumée, un incendie ou une explosion de la batterie.

**Rust, Discoloration and Deformities/ Rouille, décoloration et déformations**

Do not use abnormal batteries.

N'utilisez pas de batteries anormales.

Immediately stop using the battery if there are noticeable abnormalities, such as smell, heat, discoloration, or deformity. The battery may be defective and could generate heat, smoke, catch fire, or explode with continued use.

Arrêtez immédiatement d'utiliser la batterie si elle présente des anomalies notables, telles qu'une odeur, une chaleur, une décoloration ou une déformation. La batterie peut être défectueuse et pourrait générer de la chaleur, de la fumée, prendre feu ou exploser si vous continuez à l'utiliser.

**Charging Time / Temps de charge**

Stop charging if the charging process cannot be finished.

Arrêtez la charge si le processus de charge ne peut pas être terminé.

If the battery cannot finish the charging process within the specified time, halt the charging process. The battery may generate heat, smoke, catch fire, or explode.

Si la batterie ne peut pas terminer le processus de charge dans le temps imparti, arrêtez le processus de charge. La batterie peut générer de la chaleur, de la fumée, prendre feu ou exploser.

**Leakage -1/ Fuite -1**

Do not use a leaking battery near open flame.

N'utilisez pas une batterie qui fuit à proximité d'une flamme nue.

If the battery or liquid leaking from the battery has an irritating odor, the battery should be kept away from any open flame. If exposed to an open flame, the battery could ignite and explode.

Si la batterie ou le liquide s'écoulant de la batterie a une odeur irritante, la batterie doit être éloignée de toute flamme nue. Si elle est exposée à une flamme nue, la batterie pourrait s'enflammer et exploser.

**Leakage -2 / Fuite -2**

Do not touch a leaking battery.

Ne touchez pas une batterie qui fuit.

If liquid leaking from the battery gets into your eyes or makes contact with your skin, immediately flush your eyes or skin with clean water and seek medical attention. If left untreated, it will cause significant eye or skin damage.

Si le liquide qui s'écoule de la batterie entre en contact avec vos yeux ou

vosre peau, rincez immédiatement vos yeux ou votre peau à l'eau claire et consultez un médecin. S'il n'est pas traité, il causera des dommages importants aux yeux ou à la peau

**Transport / Transport**

Pack the battery securely for transport.

Emballez la batterie en toute sécurité pour le transport.

To prevent short-circuit or damage during transport, securely pack the battery in a case or carton.

Pour éviter tout court-circuit ou dommage pendant le transport, emballez solidement la batterie dans une caisse ou un carton.

**CAUTION / ATTENTION**

**Exposure to Direct Sunlight**

**Exposition à la lumière directe du soleil**

Do not use or leave the battery in a location exposed to excessive heat, such as in direct sunlight or in a car. Doing so could cause the battery to generate heat, smoke, catch fire, or explode. It may also cause the battery’s performance and life to deteriorate.

N'utilisez pas et ne laissez pas la batterie dans un endroit exposé à une chaleur excessive, par exemple en plein soleil ou dans une voiture. Cela pourrait entrainer un dégagement de chaleur, de la fumée, un incendie ou une explosion de la batterie. Les performances et la durée de vie de la batterie pourraient également se détériorer.

**Use with other Equipment or Power**

**Utilisation avec d'autres équipements ou puissances**

The battery pack has a protection circuit. Do not use the battery with other equipment or power as it may damage the protection circuit. If the protection circuit fails, the battery may generate heat, catch fire, smoke, or explode.

La batterie est dotée d'un circuit de protection. N'utilisez pas la batterie avec un autre équipement ou une autre alimentation, car cela pourrait endommager le circuit de protection. En cas de défaillance du circuit de protection, la batterie peut générer de la chaleur, prendre feu, fumer ou exploser.

**Charging Temperature Range**

**Plage de température de charge**

Only charge the battery between 5°C and 35°C. Charging outside of this temperature range may cause the battery to leak, generate heat, or result in serious damage. It may also cause the battery’s performance and life to deteriorate.

Ne chargez la batterie qu'entre 5°C et 35°C. Une charge en dehors de cette plage de température peut entrainer une fuite de la batterie, un dégagement de chaleur ou des dommages importants. Les performances et la durée de vie de la batterie peuvent également se détériorer.

**Charging Method**

**Méthode de chargement**

Read the user’s manual for proper product charging method.

Lisez le manuel de l'utilisateur pour connaître la méthode de chargement appropriée du produit.

**First Time Usage**

**Première utilisation**

Please contact the supplier if the battery gives off an unusual odor, generates heat, or shows signs of rust prior to its initial use.

Veillez contacter le fournisseur si la batterie dégage une odeur inhabituelle, génère de la chaleur ou montre des signes de rouille avant sa première utilisation.

**Flammable Materials**

**Matériaux inflammables**

Do not charge or discharge near flammable materials. Doing so could result in fire.

Ne pas charger ou décharger à proximité de matériaux inflammables.

Cela pourrait provoquer un incendie.

**Handling of Exposed Contacts or Conductors**

**Manipulation des contacts ou des conducteurs exposés**

If the battery pack has a system interface consisting of stripped lead wires or exposed contact plates, handle with due care. Temporarily insulate exposed contacts and conductors with an insulator such as polypropylene tape or polyvinylchloride tape. Failure to do so could result in an electrical shock; a short circuit causing the battery to generate heat, smoke, catch fire, or explode; or the combustion of other materials.

Si le bloc-batterie présente une interface système constituée de fils conducteurs dénudés ou de plaques de contact exposées, manipulez-le avec précaution. Isolez temporairement les contacts et les conducteurs exposés avec un isolant tel qu'un ruban de polypropylène ou de polychlorure de vinyle. Le non-respect de cette consigne peut provoquer un choc électrique, un court-circuit entraînant un dégagement de chaleur, de la fumée, un incendie ou une explosion de la batterie, ou la combustion d'autres matériaux.

**Recycling / Recyclage**

When disposing of the battery, recycle it according to local rules and regulations.

Lorsque vous mettez la batterie au rebut, recyclez-la conformément aux règles et réglementations locales.

**Product Care/ Entretien du produit**

Do not use over-the-counter cleaning products. For light dusting, use a

cloth similar to a Swiffer. To remove dust that may accumulate inside the fabric folds over time, a blow dryer can be used—set to a no-heat setting to prevent damage to the fabric.

N'utilisez pas de produits de nettoyage en vente libre. Pour un léger dépoussiérage, utilisez un chiffon similaire à un Swiffer. Pour éliminer la poussière pouvant s'accumuler à l'intérieur des plis du tissu au fil du temps, vous pouvez utiliser un sèche-cheveux, réglé sur un réglage sans chaleur afin d'éviter d'endommager le tissu.

<p><b>WARNING</b></p> <p><b>STRANGULATION HAZARD —</b></p> <p><b>Young children can be strangled by cords.</b></p> <p><b>Immediately remove this product if a cord longer than 22 cm or a loop exceeding 44 cm around becomes accessible.</b></p> <p><b>MISE EN GARDE</b></p> <p><b>RISQUE D'ÉTRANGLEMENT —</b></p> <p><b>Les enfants en bas âge peuvent s'étrangler avec des cordes. Enlevez immédiatement ce produit si une corde mesurant plus de 22 cm devient accessible ou si le contour d'une boucle de plus de 44 cm devient accessible.</b></p>
<p>N301688-3</p> <p>65101-40227-C</p>